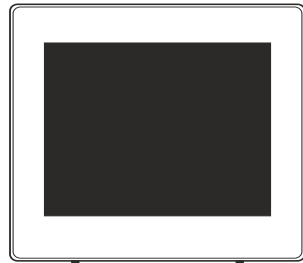


РУКОВОДСТВО ПО ЭКСПЛУАТАЦИИ

ТЕРМОСТАТ ДЛЯ ТЕПЛОГО ПОЛА TERLOCOM



TERLOCOM TSF-Prog/LUX

Формат А7
ФИАШ.423134.017 РЭ

Благодарим Вас за выбор нашего термостата для тёплого пола TERLOCOM TSF-Prog/LUX!

Меры предосторожности

- Монтаж и обслуживание прибора производятся при полном отключении сети 220 В.
- Не допускается напирание в воздушное пространство пыли и паров агрессивных веществ.
- Монтаж прибора должен производиться специалистами.

Условия эксплуатации

- напряжение сети 220В с пределами изменения от 100 до 240В;
- частота питающей сети 50Гц;
- температура окружающей среды от +5°С до +50°С;
- относительная влажность воздуха до 90% при температуре +25°С.

II Назначение

TERLOCOM TSF-Prog/LUX – программируемый термостат для регулирования температуры в помещении и инстинктивным оборудованием (электромеханическим оборудованием). Термостат расположен в помещении с системой водяного или электрического отопления. Термостат устанавливается в помещении с системой водяного или электрического отопления. Термостат устанавливается в помещении с системой водяного или электрического отопления.

III Описание работы

При помощи встроенного датчика температуры термостат измеряет температуру в помещении, сравнивает значение с установленным и отправляет соответствующий сигнал (вкл. нагрева/откл. нагрева) исполнительному оборудованию, подключённому к нему по проводам. Если термостат используется в низкотемпературной системе отопления (тёплый пол), у вас есть возможность оптимизировать температуру нагрева пола, используя датчик температуры пола (в комплекте).

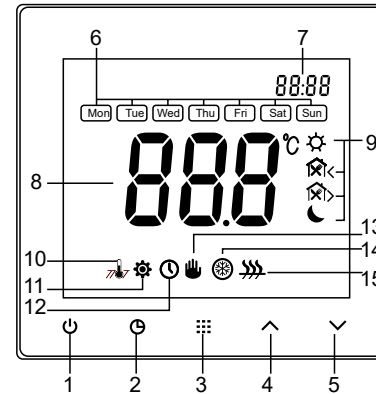
IV Особенности

- Большой LCD 4" дисплей.
- Одновременная индикация температуры установленной и в помещении.
- Память пользовательских и программных настроек при сбое электросети.
- Режим ЭКОНОМИИ энергии и комфорта.
- Индивидуальные программы для 7 дней недели.
- Возможность калибровки температуры.
- Защита системы от заморозки.
- Сенсорное управление.

V Технические характеристики

Питание ТЕРМОСТАТА: 100-240В AC, 50/60Гц
Максимальная подключаемая нагрузка: 16А / 250ВА
Погрешность термостата: ±0,1°С
Диапазон регулирования комнатной темп-ры: 5~70°С
Диапазон регулирования темп-ры пола: 5~70°С
Рабочий температурный диапазон: 0~+50°С
Темп-ра транспортировки и хранения: -10~60°С
Внешний датчик температуры: NTC 10 или 100K
Размеры ТЕРМОСТАТА (ШхВхГ): 89×89×45 мм.

VI Управление и индикация ТЕРМОСТАТА

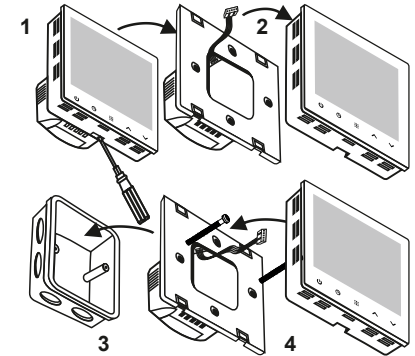


1. Кнопка ВКЛ./ВЫКЛ.;
2. Кнопка установки ВРЕМЕНИ;
3. Кнопка МЕНЮ;
4. Кнопка УВЕЛИЧЕНИЯ параметров;
5. Кнопка УМЕНЬШЕНИЯ параметров;
6. Указатель дней недели;
7. Указатель времени / запрограммированной целевой температуры;
8. Указатель температуры;
9. Суточные периоды (заводские параметры):
 - ☀ - 6.00-8.00 (утро (подъём), 21°С)
 - 🕒 - 8.00-12.00 (уход на работу, 16,5°С)
 - 🍽 - 12.00-14.00 (возвращение на обед, 21°С)
 - 🕒 - 14.00-18.00 (уход на работу, 16,5°С)
 - 🕒 - 18.00-22.00 (возвращение, 21°С)
 - 🌙 - 22.00-6.00 (ночь, 16,5°С)
10. Внешний датчик температуры:
 - 👉 - не установлен;
 - 👉 - установлен;
11. ⚙ - режим установки параметров;
12. ⌚ - режим работы по расписанию;
13. 🖐 - режим зафиксированных параметров;
14. ❄ - незамерзающий режим;
15. 🔥 - режим включения тепловой системы.

VII Установка ТЕРМОСТАТА

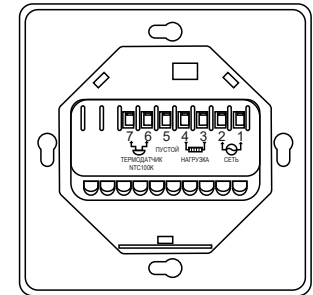
ТЕРМОСТАТ устанавливается в 1,5 м от пола, в месте, защищенном от прямых солнечных лучей, вдали от тепловых приборов, промерзающих стен и сквозняков. Монтаж ТЕРМОСТАТА производится согласно схеме:

1. При помощи отвертки разъедините части термостата.
2. Соедините шлейф, соединяющий ПАНЕЛЬ и ОСНОВАНИЕ ТЕРМОСТАТА.



3. Выполните подключение (см раздел VIII).
4. Прикрутите ОСНОВАНИЕ винтами к коробке. Соедините провода шлейфа и установите ПАНЕЛЬ на ОСНОВАНИЕ.

VIII Схема подключения ТЕРМОСТАТА



IX Установка времени и дня недели

- 1. Включите ТЕРМОСТАТ, нажмите кнопку ⌚
- 2. Повторно нажмите кнопку ⌚ “Минуты” начнут мигать. Установите их кнопками ▲▼.
- 3. Нажмите кнопку ⌚. “Часы” начнут мигать. Установите их кнопками ▲▼.
- 4. Нажмите кнопку ⌚. “День недели” начнет мигать. Установите его кнопками ▲▼.
- 5. Нажмите кнопку ⌚. Вы вернетесь в основной режим.

X Коды ошибок ТЕРМОСТАТА

Er.2 - мигающая надпись на дисплее. Датчик пола не установлен или поломан. ТЕРМОСТАТ отключает всю тепловую нагрузку.

Er.3 - мигающая надпись на дисплее. Короткое замыкание теплового датчика. ТЕРМОСТАТ отключает всю тепловую нагрузку.

Er.4 - мигающая надпись на дисплее. Поломка комнатного теплового датчика. ТЕРМОСТАТ отключает всю тепловую нагрузку.

XI Настройка ТЕРМОСТАТА

Изменив параметры настройки ТЕРМОСТАТА вы имеете возможность настроить его под свои нужды. На выключенном термостате (на экране надпись OFF) удерживайте кнопку в течении 5 секунд, чтобы войти в режим настроек

термостата. На дисплее появится символ и первый экран настройки. Нажав кнопку вы перейдете к следующему экрану. Нажимая кнопки или выберите требуемый параметр экрана. ТЕРМОСТАТ самостоятельно перейдет в основной режим через 10 сек. Так же в основной режим можно перейти нажав кнопку .

Для восстановления заводских настроек

В выключенном состоянии удерживайте кнопку в течении 5 секунд, а затем, после появления экрана **CL** ещё 5 сек. На дисплее появится слово **def** и ТЕРМОСТАТ выключится. Все настройки вернуться к заводским.

XII Описание и отображение 6 суточных периодов программирования температуры

Возможность программирования 6 суточных периодов появляется только если в таблице настроек параметру **PSI** соответствует значение 7!

PSI 7

- подъем;
- утренний выход;
- приход на обед;
- дневной выход;
- вечерний приход;
- ночной сон.

XIII Схема программирования настроек ТЕРМОСТАТА

Дисплей	Описание настройки и значения по умолчанию	Нажатие кнопки
	НАЧАЛО НАСТРОЙКИ ИЗ СОСТОЯНИЯ ВЫКЛ.	УДЕРЖИВАЙТЕ КНОПКУ 3 > 5 СЕК.

Калибровка температуры -6°...+6°C.
По умолчанию 0.

Установка максимальной комнатной температуры от +20°C до +70°C.
По умолчанию 35°C

Установка минимальной комнатной температуры от +5°C до +20°C.
По умолчанию +5°C

Установка максимальной температуры пола от +20°C до +70°C.
По умолчанию 35°C

Установка минимальной температуры пола от +5°C до +20°C.
По умолчанию +5°C

Програмные опции:
RL - комнатная температура в приоритете;
над полом (для электронагрева);

In - контроль только комнатной температуры;
OU - контроль только температуры пола;

Подсветка: 2 - при нажатии кнопки светится 30 сек. (по умолчанию); 3 - светится

Программирование дневных периодов:
0 - нет программы (по умолчанию);
7 - 7 различных дней.

"Умное" восстановление.
OFF - выключено (по умолчанию)
On - включено.

Режим незамерзания. On - включен;
OFF - выключено (умолч.).

Выбор подключаемой нагрузки:
HH - нагрузка 12-16А,
H - нагрузка 8-11 А;
L - нагрузка 0-7А.

Выбор датчика температуры:
H - датчик 100К
L - датчик 10К.

для ЗАВЕРШЕНИЯ НАЖМИТЕ:

XIV Ручное управление ТЕРМОСТАТОМ

Основной режим

ТЕРМОСТАТ работает в соответствии с программой температурных установок, запрограммированных на заводе изготовителе (см. п. VI)

Режим ВРЕМЕННО ЗАФИКСИРОВАННОЙ

температуры

В основном режиме кнопками выберите желаемую температуру. Значение установленной температуры начнет мигать. Через 10 секунд мигание прекратится, прибор вернется к отображению комнатной температуры, внизу

появится символ . Установленная ЗАФИКСИРОВАННАЯ температура будет удерживаться до момента перехода термостата к следующему периоду дня, когда установится запрограммированная ранее температура для этого периода.

Режим НАГРЕВ

Символ режима НАГРЕВ появляется в момент подачи ТЕРМОСТАТОМ команды на включение отопительной системы, и пропадает при ее выключении.

НЕЗАМЕРЗАЮЩИЙ режим

Режим активируется в настройках термостата (см. п. XIII) и позволяет управлять отопительной

системой при её выключении (нажатие кнопки).

На дисплее горит надпись **OFF** и символ . При снижении комнатной температуры ниже +5°C термостат включит систему отопления и выключит при +9°C.

XV ПРОГРАММИРОВАНИЕ РАСПИСАНИЯ работы недельных и суточных циклов ТЕРМОСТАТА

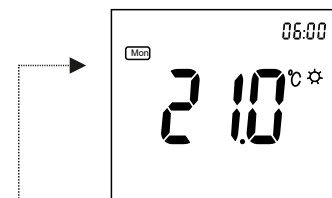
В настройках ТЕРМОСТАТА (см. раздел VI) выберите количество программируемых дней (0 (отсутствие программирования) или 7.

(параметр настройки - **PSI**):

7 (пн)+(вт)+(ср)+(чт)+(пт)+(сб)+(вс), но не **0** (отсутствие программирования!).

Во включенном режиме длительно нажмите кнопку .

Станут мигать обозначения дней недели. На дисплее отобразится время первого периода суток и его пиктограмма () Кнопками установите нужный день:

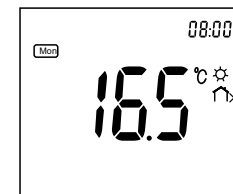


Нажмите кнопку .

Станет мигать время программируемого периода суток. Кнопками установите

нужное значение. Нажмите кнопку .

Появится мигающее значение температуры этого периода. Кнопками установите нужное значение.



Нажмите кнопку .

На дисплее появится пиктограмма нового периода суток и появится его время. Если вы программировали последний период **ДНЯ**, то день недели поменяется на следующий, а пиктограмма периода суток поменяется на пиктограмму подъем ()

Для выхода из режима программирования

нажмите кнопку , либо подождите 10 сек. ТЕРМОСТАТ автоматически перейдет в основной режим.

ГАРАНТИЙНЫЕ ОБЯЗАТЕЛЬСТВА

Срок гарантии устанавливается 5 лет со дня продажи. Если дата продажи не указана, срок гарантии исчисляется с момента (даты) выпуска.

СВИДЕТЕЛЬСТВО О ПРИЕМКЕ

Наименование:
Термостат для теплого пола
Teplocom TSF-Prog/LUX
Дата выпуска "___"____20__ г.
соответствует требованиям ФИАШ.430600.120ТУ "Термостаты (терморегуляторы) Терлоком", ТР ЕАЭС 037/2016
"Об ограничении применения опасных веществ в изделиях электротехники и радиоэлектроники", ТР ТС 004/2011
"О безопасности низковольтного оборудования", ТР ТС 020/2011 "Электромагнитная совместимость технических средств" и признан годным к эксплуатации.



Штамп службы контроля качества:

ОТМЕТКИ ПРОДАВЦА

Продавец: _____
Дата продажи: "___"____20__ г. м.п.

ОТМЕТКИ О ВВОДЕ В ЭКСПЛУАТАЦИЮ

Монтажная организация: _____
Дата ввода в эксплуатацию: "___"____20__ г. м.п.